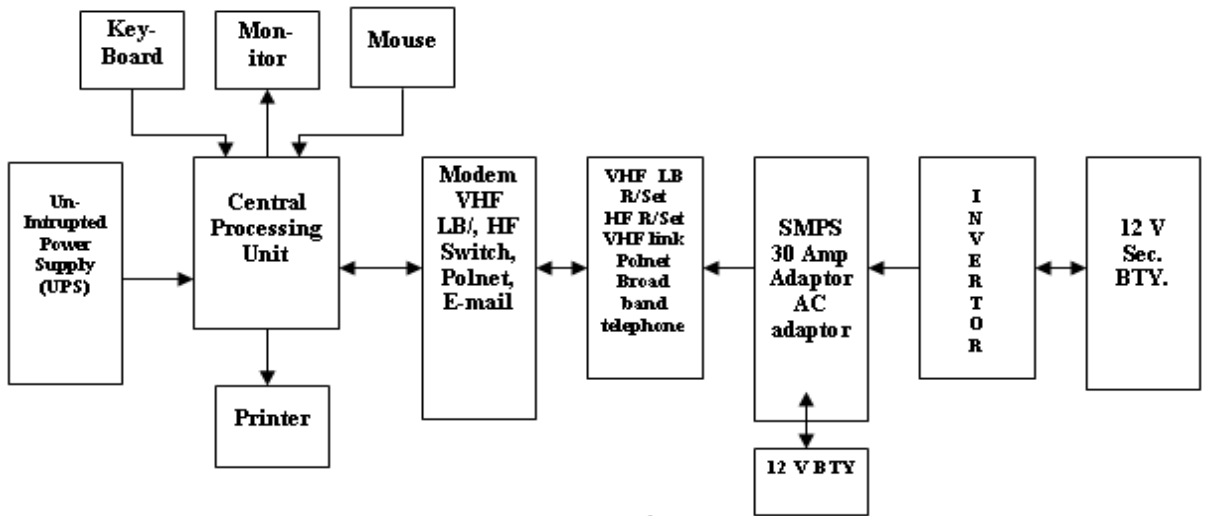


चैप्टर – 14

इन्टेली डाटा टर्मिनल (आई.डी.टी.)

- ❖ आई.डी.टी. डाटा को स्टोर और फॉरवर्ड करने वाला विंडोज आधारित मल्टीपोर्ट मैसेज कम्यूनिकेशन सिस्टम है।
- ❖ सिस्टम का प्रत्येक पोर्ट रेडियो मॉडम, आर.एस. 232 तथा पोलनेट के लिए उपयोगकर्ता द्वारा कॉन्फीगर किया जा सकता है।
- ❖ यह सॉफ्टवेयर मैसेज शेड्यूलिंग, स्वीचिंग और रूटींग ऑपरेशनों के लिए यूजर फ्रेंडली इंटरफेस है। इसमें मैसेज को स्टोर करने और ऑपरेशन को सरल करने के लिए अलग से इनबॉक्स, आउटबॉक्स, ड्रॉपट, सेन्ट, प्रिंट व लॉग फोल्डर है।
- ❖ यह सॉफ्टवेयर फॉल्ट रेक्टिफिकेशन के लिए एडमिन, रिसीव, सेन्ट, एक्नॉलेजमेंट और एरर लॉग जनरेट करता है।
- ❖ यह इंटरफेसों के अनाधिकृत कॉन्फीगुरेशन को प्रतिबंधित करने के लिए मल्टी-लेवल यूजर प्रमाणीकरण प्रदान करता है।
- ❖ यह सॉफ्टवेयर ऑटोमैटिक बिना ऑपरैटर के स्वीकृती के लिए ऑटोमोड और वन-टू-वन कम्यूनिकेशन के लिए चेट मोड को सपोर्ट करता है।
- ❖ यह सॉफ्टवेयर हिन्दी और अंग्रेजी दोनों भाषाओं में कम्यूनिकेशन के लिए बाईलैंग्वुअल मैसेजिंग फेसेलिटी को सपोर्ट करता है।

आई.डी.टी सिस्टम का ब्लॉक-डायग्राम



चित्र-1

आई.डी.टी. कम्यूनिकेशन में सहायता देने वाले इंटरफेस :-

इंटरफेस	विवरण
रेडियो मॉडेम	एच.एफ./ व्ही.एच.एफ./ यू.एच.एफ. नेटवर्क पर डाटा कम्यूनिकेशन के लिए।
व्ही-सेट	किसी भी प्रकार के व्ही-सेट आधारित मीडिया से जोड़ने के लिए जैसे : पोलनेट।
आर.एस. 232 सी	किसी भी प्रकार के टर्मिनल से जोड़ने के लिए आर.एस. 232 स्तर के इंटरफेस से।

आवश्यक हार्डवेयर :-

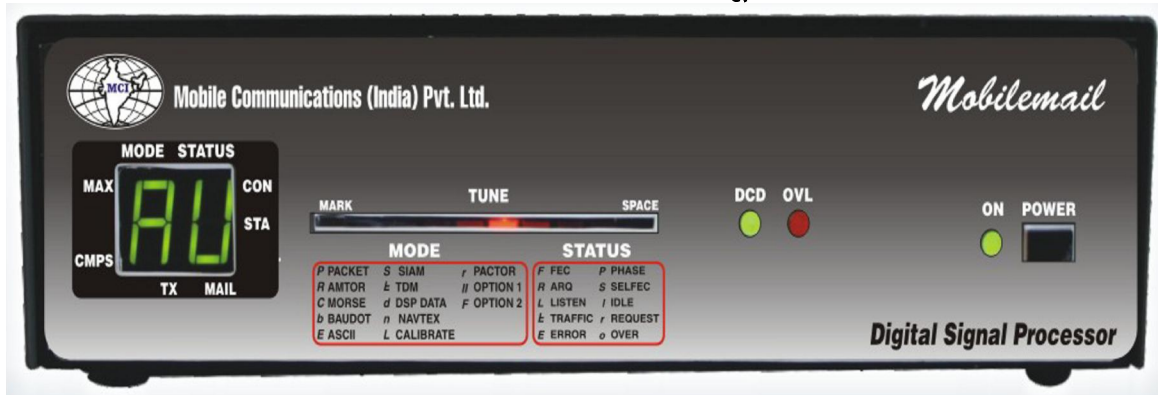
सामग्री	विवरण
प्रोसेसर	पेन्टियम-फोर प्रोसेसर अथवा इससे बेहतर।
एच.डी.डी.	हार्ड डिस्क ड्राइव।
मेमोरी	512 एम.बी. रेम।
मॉनिटर	डिजिटल कलर मॉनिटर अथवा इससे बेहतर।
की-बोर्ड	की-बोर्ड हैबी ड्युटी।
माउस	ऑप्टिकल माउस।
पोर्ट	6 पोर्ट।
सी.डी.	कम्बो ड्राइव।
प्रिंटर	दो प्रिंटरो को जोड़ने की सुविधा।

आवश्यक सॉफ्टवेयर :-

- ❖ विंडोज 2000 / विंडोज एक्स.पी. अथवा उच्च वर्जन।
- ❖ प्रिंटर ड्राइवर
- ❖ आई.डी.टी. सॉफ्टवेयर (डॉट नेट फ्रेमवर्क व सेनेटरी लॉक के साथ)

आई.डी.टी. सॉफ्टवेयर के फीचर्स :-

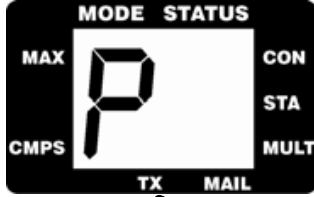
- यह लेटेस्ट विंडोज आधारित 2000 अथवा उच्च वर्जन को सपोर्ट करता है।
- हिन्दी और अंग्रेजी दोनों भाषाओं में मैसेज / डाटा कम्यूनिकेशन के लिए यह सॉफ्टवेयर बाईलैंग्वुअल फेसेलिटी रखता है इसके लिए चार पोर्ट प्रदाय किये गये हैं।
- मैसेज एडिटर
- मैसेज शेड्यूलर
- मैसेज एडमिनिस्ट्रेटर
- ऑन स्क्रीन कनेक्शन स्टेटस
- लॉग फाईल जनरेशन
- न्यू मैसेज अरायवल इंडिकेटर
- इसमें रिसीव/सैंट/ड्रॉप्ट मैसेज आदि के लिए अलग-अलग फोल्डर है।
- इसमें एड्रेस बुक फेसेलिटी है।

रेडियो मॉडेम का ओवरव्यू

फ्रंट व्यू डिस्प्ले :-

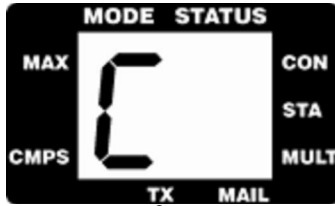
- रेडियो मॉडेम के फ्रंट व्यू के बायीं ओर में लगा डिस्प्ले आई.डी.टी. सिस्टम का मोड और स्टेटस बताता है।
- इस ब्लेक डिस्प्ले में लगे दो सेवन सिग्मेंट एल.ई.डी. इंडीकेटर्स यह दर्शाते हैं कि कौन सा मोड उपयोग हो रहा है एवं उस मोड में क्या कार्य हो रहा है।

मोड इंडीकेटर्स :-



चित्र-3

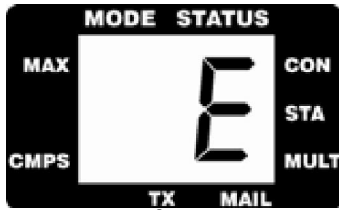
‘P’ डिस्प्ले यह दर्शाता है कि आप व्ही.एच.एफ/यू.एच.एफ. अथवा एच.एफ. मोड में कार्य कर रहे हैं।



चित्र-4

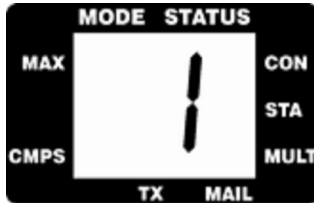
‘C’ डिस्प्ले यह दर्शाता है कि आप मॉडेम का उपयोग मोर्स कोड सिग्नल को डिकोड करने के लिए कर रहे हैं।

स्टेटस इंडीकेटर्स :-



चित्र-5

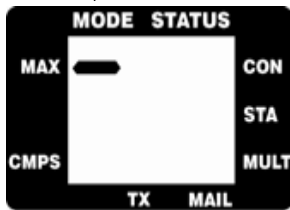
‘E’ डिस्प्ले ऐरर को दर्शाता है।



चित्र-6

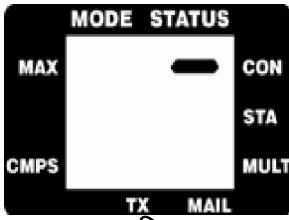
‘I’ डिस्प्ले आईडियल को दर्शाता है, और तब डिस्प्ले होता है जब कोई ट्रॉफिक ट्रॉन्समिट या रिसीव नहीं हो रहा हो।

अन्य इंडीकेटर्स :-



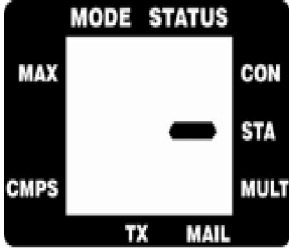
चित्र-7

यह डिस्प्ले ‘मेक्स’ को दर्शाता है। तथा मेक्सिमम ट्रॉन्समिशन/रिसेप्शन के लिए है।



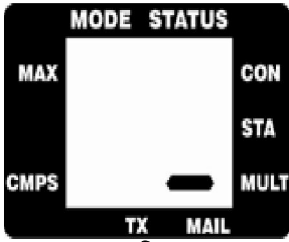
चित्र-8

यह डिस्प्ले कनेक्टेड को दर्शाता है। और तब डिस्प्ले होता है जब डाटा पैकेट में किसी स्टेशन से कनेक्ट होता है।



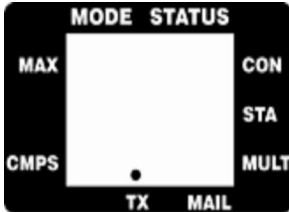
चित्र-9

यह डिस्प्ले स्टेटस को दर्शाता है। और तब तक डिस्प्ले होता है जब तक आपको सेन्ड किये पैकेट का ऐक्नॉलेजमेंट प्राप्त नहीं होता है।



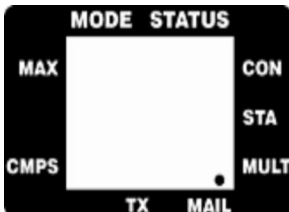
चित्र-10

यह डिस्प्ले मल्टीपल को दर्शाता है। यदि यह लगातार डिस्प्ले होती है अर्थात आप एक से अधिक स्टेशनों से कनेक्टेड है। यदि मल्ट लाईट ब्लिंक होती है, अर्थात मॉडेम की मेमोरी बफर फुल होती है।



चित्र-11

यह डिस्प्ले ट्रान्समिट को दर्शाता है। और तब डिस्प्ले होता है जब आप डाटा को ट्रान्समिट करते हैं।



चित्र-12

यह डिस्प्ले मेलबॉक्स को दर्शाता है। यह एल.सी.डी. डॉट तब ब्लिंक होता है जब आप मेलबॉक्स में मेल के लिए इंतजार करते हैं।

बटन/नॉब

- **ट्यून** : यह ट्यूनिंग इण्डिकेटर है। जब आप सिग्नल को ट्यून करते हैं। तब ट्यून विंडो की एल.ई. डी. फ्रिक्वेंसी के अनुसार मूव होती है।

- **डी.सी.डी.** : डाटा केरियर डिटेक्ट, एच.एफ. में एडजस्टमेंट सही होने पर एल.ई.डी. तब जलेगी जब मॉडेम को कोई सिग्नल/नॉईस प्राप्त होगी। यदि एल.ई.डी. नहीं जलती है अर्थात मॉडेम को कोई सिग्नल प्राप्त नहीं होगा।
व्ही.एच.एफ. पैकेट (1200 व 9600 बी.पी.एस.) में एल.ई.डी केवल वेलिड पैकेट सिग्नल प्राप्त होने पर ही जलेगी।
- **ओ.वी.एल.** : यह ओवरलोड को बताता है। जब मॉडेम पर लोड बहुत अधिक होगा, तब यह एल.ई.डी. जलेगी।
- **ऑन** : यह ऑन इण्डिकेटर हैं। और मॉडेम की पॉवर ऑन/ऑफ को बताता है।

आई.डी.टी. सिस्टम का ऑपरेशन

यूजर लॉग इन :

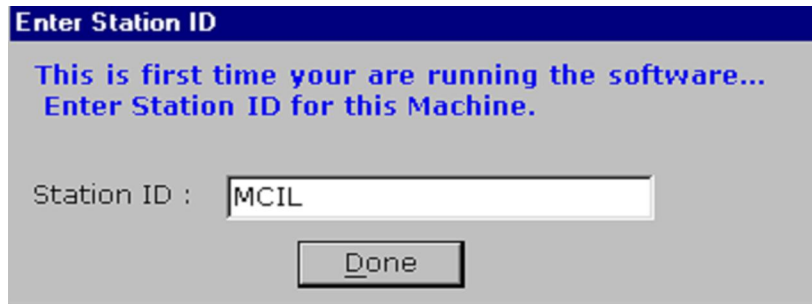
आई.डी.टी. सॉफ्टवेयर की सफलतापूर्वक स्थापना के बाद दो शॉर्टकट डेस्कटॉप पर आते हैं, प्रथम आई.डी.टी. आउटलुक और दूसरा आई.डी.टी. सर्विस।

आई.डी.टी. सॉफ्टवेयर उक्त दोनों प्रोग्रामों से मिलकर बना है।

आई.डी.टी. आउटलुक प्रोग्राम कम्युनिकेशन के लिए ऑपरेटर इंटरफेस और आई.डी.टी. सर्विस प्रोग्राम इंटरफेस के कॉन्फिगुरेशन के लिए एडमिनिस्ट्रेटर यूटीलिटी है।

एडमिनिस्ट्रेशन :

1. **सेटिंग अप स्टेपन** : आई.डी.टी. सॉफ्टवेयर के पूर्ण स्थापना के बाद यह लोकल स्टेपन आई.डी. के लिए पूछता है। आपका लोकल स्टेपन आई.डी. निम्न चित्रानुसार दिखेगा। यहाँ स्टेपन आई.डी. इण्टर कर उन पर क्लिक कीजिए। यह स्थापना के बाद पहली बार ही दिखाई देता है।



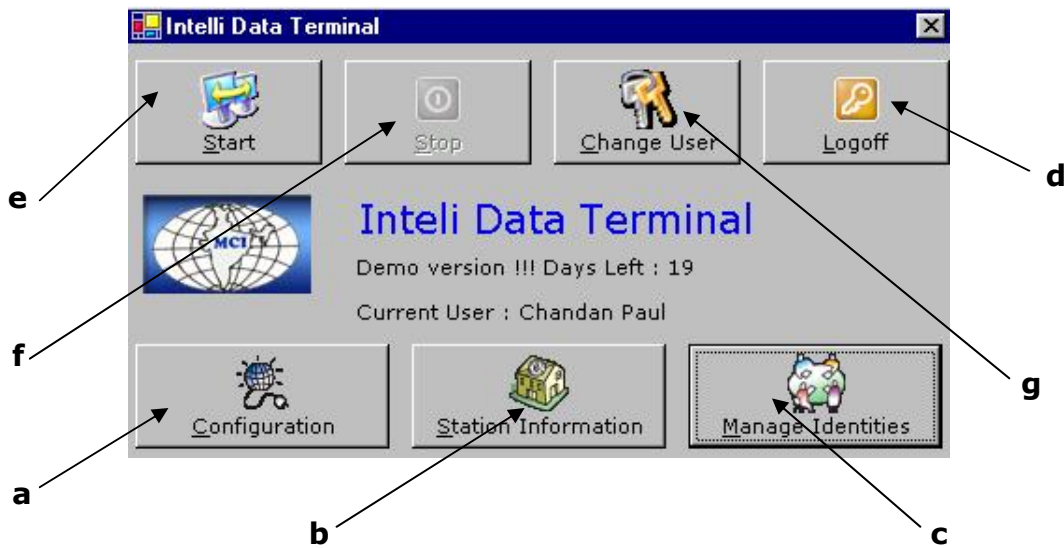
चित्र-13

2. **लॉग इन** : स्टेपन आई.डी. के बाद लॉगइन विंडो चित्रानुसार दिखाई देगी। आई.डी.टी. सर्विस के विंडो से कोई एक लॉगइन यूजर सिलेक्ट कर ओके पर क्लिक करेंगे।



चित्र-14

3. आई.डी.टी. सर्विस के विंडो : सफलतापूर्वक लॉगईन के बाद चित्रानुसार आई.डी.टी. सर्विस विंडो दिखाई देगी। जहाँ हम सभी इण्टरफेस तथा प्रिंटर को भी कॉन्फीगर कर सकते हैं।



आई.डी.टी. सर्विस विंडो की विस्तृत जानकारी :

- (a) कॉन्फीगुरेशन : इस बटन पर क्लिक कर हम ऑल इंटरफेस को कॉन्फीगर कर सकते हैं।
- (b) स्टेशन इन्फॉर्मेशन : यह बटन स्टेशन इन्फॉर्मेशन तथा लोकल स्टेशन आई.डी. का कॉन्फीगुरेशन देता है।
- (c) मैनेज आईडेन्टिटीज : यह बटन आई.डी.टी. सॉफ्टवेयर के यूजर कॉन्फीगुरेशन को इनेबल करता है। यहाँ हम यूजर राइट्स को असाईन या रिस्ट्रिक्ट भी कर सकते हैं।
- (d) लॉग ऑफ : यह बटन आई.डी.टी. सर्विस विंडो से लॉग ऑफ के लिए है।
- (e) स्टार्ट : यह बटन आई.डी.टी. सर्विस को स्टार्ट करता है, चैनल कम्यूनिकेशन को इनेबल करता है।
- (f) स्टॉप : यह बटन आई.डी.टी. सर्विस विंडो को स्टॉप करता है, चैनल कम्यूनिकेशन को डिसेबल करता है।
- (g) चेंज यूजर : इस बटन पर क्लिक कर हम यूजर बदल सकते हैं।

कम्प्यूनिकेशन प्रारंभ करना :

- आई.डी.टी. का कॉन्फ़ीगुरेशन पूर्ण होने पर आई.डी.टी. सर्विस को कम्प्यूनिकेशन के लिए स्टार्ट करते है।
- आई.डी.टी. सर्विस स्टार्ट होने के पश्चात सर्विस चैनल स्टेटस विंडो स्वतः डेस्कटॉप स्क्रीन के टॉप पर आता है।

आई.डी.टी. सर्विस स्टार्ट करने के लिए निम्न बिंदुओं का अनुसरण करते है :

- (1) आई.डी.टी. सर्विस विंडो से स्टार्ट बटन पर क्लिक करते है अथवा दिखाए गए चित्रानुसार डेस्कटॉप स्क्रीन के टॉस्क बार के दाहिने ओर आई.डी.टी. सर्विस आइकॉन पर राइट क्लिक कर स्टार्ट पर क्लिक करते है।



चित्र-16

- (2) आई.डी.टी. चैनल स्टेटस विंडो चित्रानुसार डेस्कटॉप स्क्रीन के टॉप पर आता है।



चित्र-17

चैनल स्टेटस की विस्तृत जानकारी :-कम्प्यूनिकेशन के दौरान चैनल के निम्न विभिन्न स्टेटस हो सकते है:-

स्टेटस	विवरण	रंग
Auto	चैनल कम्प्यूनिकेशन कर रहा है।	हरा
Idle	कोई एक्टिविटी नहीं।	पीला
Down	चैनल डाउन है।	लाल
Init..	चैनल इनिशियलाइज हो रहा है।	नीला
Conv..	चैट / कन्वर्सेशन मोड प्रोग्रेस में है।	लैवेंडर
Wait..	अन्तरबैक के लिए वेट कर रहा है।	ब्राउन
Connect..	किसी स्टेशन से कनेक्ट हो कर रहा है।	चॉकलेट
Disc..	मैसेज भेजने के बाद डिस्कनेक्ट हो रहा है।	डार्क ग्रे
Auto..	डिस्कनेक्ट होने के लिए वेट कर रहा है।	डार्क सेलमोन

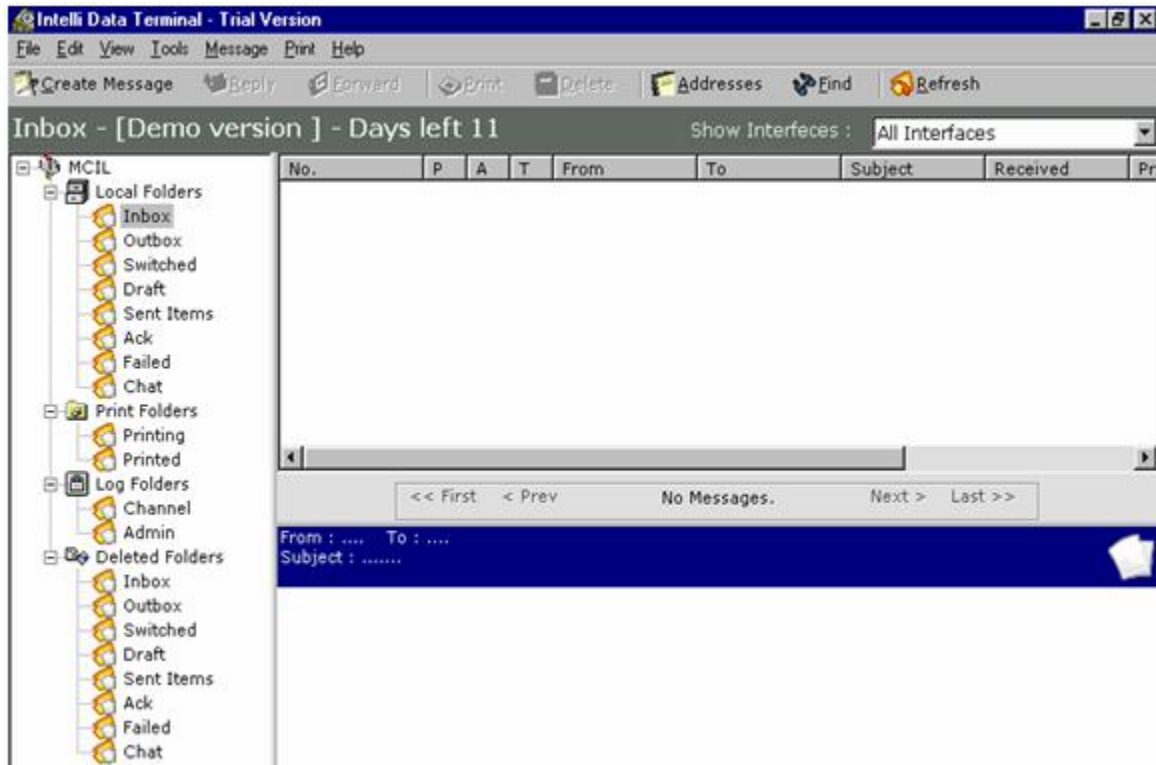
- (3) यह सुविधा कम्प्यूनिकेशन के लिए हमेशा ऑन रहनी चाहिए।
- (4) यह सुविधा स्टॉप करने के लिए सर्विस आइकॉन बटन पर राइट क्लिक करके स्टॉप बटन पर क्लिक करना चाहिए।

आउटलुक लॉग इन : डेस्कटॉप पर रखे आई.डी.टी. आउटलुक को क्लिक करने पर चित्रानुसार (चित्र-18) अनुसार विंडो आएगी। आई.डी.टी. आउटलुक के लॉगइन विंडो से कोई एक लॉगइन यूजर सिलेक्ट कर ओ.के. पर क्लिक करेंगे।



चित्र-18

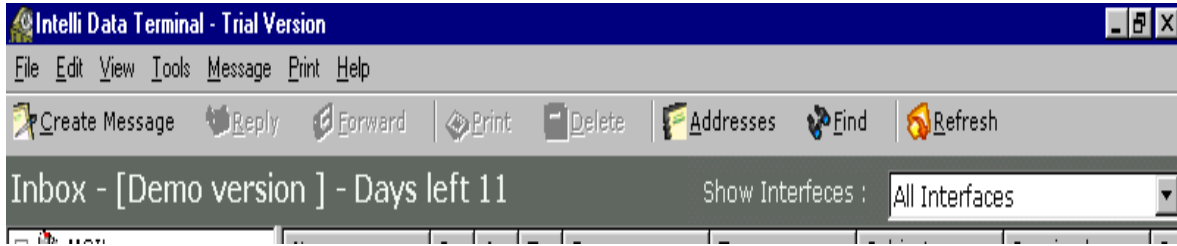
आई.डी.टी. आउटलुक की मेन विंडो : यह मैसेज भेजने व प्राप्त करने के लिए यूजर इंटरफेस है। यह बहुत ही आसान व पॉवरफुल इंटरफेस है जो ऑपरेटर के लिए आवश्यक सभी फंक्शन प्रदान करता है। इसमें महत्वपूर्ण फोल्डर्स जैसे इनबॉक्स, आउटबॉक्स, ड्राफ्ट, सेंट आदि एक मेन फोल्डर जिसे लोकल फोल्डर कहते हैं, में होते हैं।



चित्र-19

आई.डी.टी. का मेन मीनू :

चित्र में आई.डी.टी. आउटलुक का मेन मीनू दिखाया गया है। इस मीनू के फंक्शन आगे टेबल में बताए गये हैं।



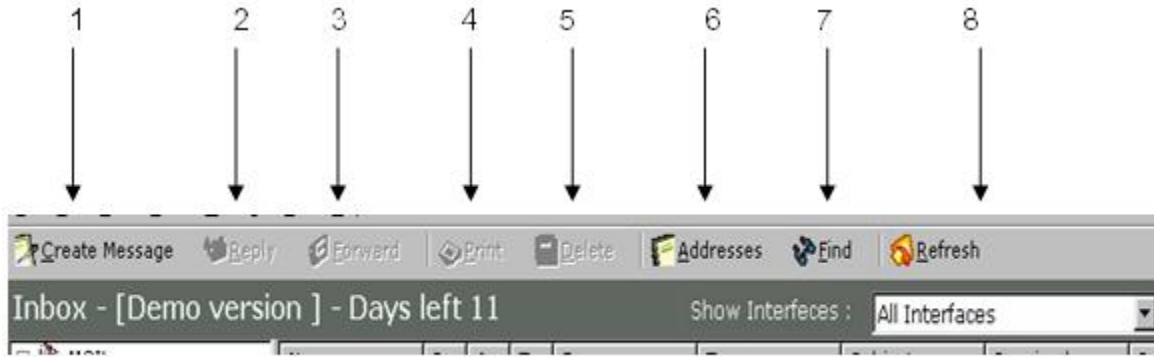
चित्र-20

आई.डी.टी. के मेन मीनू की विस्तृत जानकारी :

दूल बार विवरण :

मीनू	सब मीनू	कार्य
File	New	नया मैसेज व कॉन्टेक्ट बनाने के लिए।
	Folder	नया फोल्डर बनाने अथवा पहले से बने हुए फोल्डर को मूव, रीनेम और डिलीट करने के लिए।
	Print	मैसेज प्रिंट करने के लिए।
	Switch Identity	अलग-अलग आईडेन्टिटी के बीच स्वीच करने के लिए।
	Identities	नया आईडेन्टिटी जोड़ने अथवा पहले से बने हुए आईडेन्टिटी को मैनेज करने के लिए।
	Import	एड्रेस बुक, चैनल लॉग अथवा एडमिन लॉग को इम्पोर्ट करने के लिए।
	Export	एड्रेस बुक, चैनल लॉग अथवा एडमिन लॉग को एक्सपोर्ट करने के लिए।
	Exit	आई.डी.टी. आउटलुक विंडो से बाहर जाने के लिए।
Edit	Delete	मैसेज को डिलीट करने के लिए।
	Move to Folder	मैसेज को एक फोल्डर से दूसरे फोल्डर में मूव करने के लिए।
	Find Message	फोल्डर में से मैसेज ढूँढने के लिए।
	Mark As Read	मैसेज को रीड मार्क करने के लिए।
	Mark As Unread	मैसेज को अनरीड मार्क करने के लिए।
View	Refresh	विंडो रिलोडिंग करने के लिए मैमोरी रिफ्रेश।
	Go to Folder	किसी एक निश्चित फोल्डर में जाने के लिए।
	Text Size	मैसेज में टेक्स्ट की साईज बढ़ाने/घटाने के लिए।
Tools	Address Book	स्टेशन आई.डी. और उसके कॉल साईन को मैनेज करने तथा ट्रॉन्समिशन के लिए माध्यम की प्रायोरिटी को सिलेक्ट करने के लिए।
	Archive messages	मैसेज का बैकअप लेने के लिए।
Print Folders	Printing	प्रिंट हो रही अथवा प्रिंटिंग के लिए क्यू में लगी मैसेज को डिस्टले करता है।

आई.डी.टी. के मेन विंडो का टूल बार : टूल बार महत्वपूर्ण मीनू आयटम्स का आसानी से उपयोग करने के लिए चित्रानुसार शार्टकट देता है। यूजर मैसेज को क्रियेट, रैप्लाय/reply, फारवर्ड और डिलीट केवल एक बटन के क्लिक से कर सकते हैं। टूल बार की विवरण नीचे दिया गया है :-



चित्र-21

- (1) क्रियेट मैसेज : नयी मैसेज बनाने और भेजने के लिए।
- (2) रैप्लाय: मैसेज का रैप्लाय देने के लिए।
- (3) फॉरवर्ड : एडिटिंग/करेक्शन के बाद मैसेज का रैप्लाय देने के लिए।
- (4) प्रिंट : मैसेज को प्रिंट करने के लिए।
- (5) डिलीट : मैसेज को डिलीट करने के लिए।
- (6) एड्रेस : एड्रेस बुक देखने के लिए।
- (7) फाइंड : किसी फोल्डर से मैसेज ढूँढने के लिए।
- (8) रिफ्रेश : आई.डी.टी. आउटलुक विंडो रिलोड करने के लिए।

आई.डी.टी. आउटलुक विंडो की विस्तृत जानकारी :

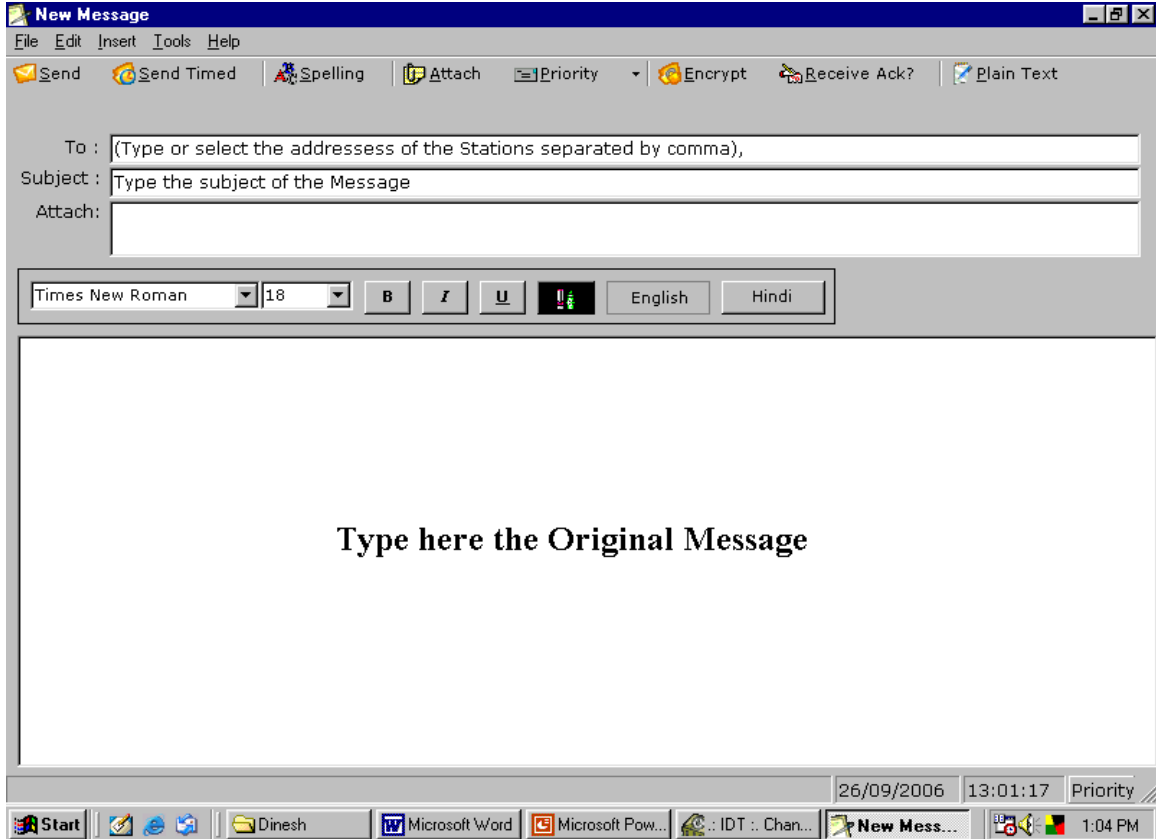
फोल्डर का नाम	सब-फोल्डर	कार्य
Local Folders	Inbox	सभी इंटरफेसों से प्राप्त होने वाली मैसेज को स्टोर करता है।
	Outbox	ट्रॉन्समिट हो रही अथवा क्यू में लगी मैसेजों को टेम्परेरी स्टोर करता है।
	Switched	स्विच मैसेजो को टेम्परेरी स्टोर करता है।
	Draft	ड्रॉफ्ट मैसेजो को बाद में भेजने हेतु स्टोर करता है।
	Sent Items	किसी भी इंटरफेस की सभी सेंट मैसेजों को स्टोर करता है।
	Ack	सेंट की गई मैसेजो के एक्नॉलेजमेंट को स्टोर करता है।
	Failed	केवल फेल मैसेजो को स्टोर करता है।
Print Folders	Printing	प्रिंट हो रही या प्रिंट क्यू में लगी मैसेजों को दिखाता है।
	Printed	प्रिंट हो चुकी मैसेजों को दिखाता है।
Log Folders	Channel	प्रत्येक चैनल का चैनल कॉन्फीगुरेशन लॉग दिखाता है।
	Admin	एडमिनिस्ट्रेटिव एक्टिविटी लॉग दिखाता है।
Deleted Folders	Inbox	इनबॉक्स फोल्डर से डिलीट की गई सभी मैसेजो को स्टोर करता है।
	Outbox	आउटबॉक्स फोल्डर से डिलीट की गई सभी मैसेजो को स्टोर करता है।

Switched	स्विचबॉक्स फोल्डर से डिलीट की गई सभी मैसेजो को स्टोर करता है।
Draft	ड्राफ्ट फोल्डर से डिलीट की गई सभी मैसेजो को स्टोर करता है।
Sent Items	सेन्ट फोल्डर से डिलीट की गई सभी मैसेजो को स्टोर करता है।
Ack	ऐक्नॉलेजमेंट फोल्डर से डिलीट की गई सभी मैसेजो को स्टोर करता है।
Failed	फेल्ड फोल्डर से डिलीट की गई सभी मैसेजो को स्टोर करता है।
Chat	चेट फोल्डर से डिलीट की गई सभी मैसेजो को स्टोर करता है।

मैसेज बनाना और भेजना :

नई मैसेज बनाने के लिए निम्नानुसार कार्यवाही करते हैं :-

- (1) आई.डी.टी. आउटलुक विंडो के क्रियेट मैसेज बटन पर क्लिक करते हैं। यह चित्रानुसार मैसेज कम्पोज करने व भेजने के लिए नई विंडो खोलेगा।
- (2) TO - के सामने टेक्स्ट बॉक्स में एड्रेस बुक से स्टेप्न सिलेक्ट/टाईप करेंगे।
- (3) सब्जेक्ट के सामने टेक्स्ट बॉक्स में मैसेज का सब्जेक्ट टाईप करेंगे।
- (4) बड़े सफेद टेक्स्ट बॉक्स में ओरिजनल मैसेज टाईप करेंगे।
- (5) मैसेज को ट्रॉसमिट करने के लिए सेंड बटन पर क्लिक करेंगे।

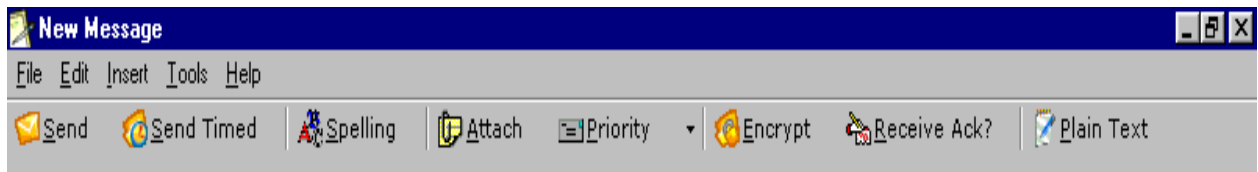


चित्र-22

क्रियेट मैसेज विंडो के फाइल मीनू की विस्तृत जानकारी :

मीनू	सब मीनू	कार्य
File	Send Message	मैसेज तत्काल भेजने के लिए।
	Send Timed Message	मैसेज बाद में अन्य समय पर भेजने के लिए।
	Save	टाईप की हुई मैसेज को डाफ्ट फोल्डर में सेव करने के लिए।
	Close	क्रियेट मैसेज विंडो से बाहर जाने के लिए।
Edit	Cut	टेक्स्ट के सिलेक्ट किये हुए भाग को कट करने के लिए।
	Copy	टेक्स्ट के सिलेक्ट किये हुए भाग को कॉपी करने के लिए।
	Paste	टेक्स्ट के कट/कॉपी किये हुए भाग को पेस्ट करने के लिए।
	Select All	सम्पूर्ण टेक्स्ट एरिया को सिलेक्ट करने के लिए।
	Insert	दिनांक व समय अंकित करने के लिए।
Insert	Attachments	मैसेज के साथ एक से अधिक फाइल अटैच करने के लिए।
	Text from File	टेक्स्ट फाईल (.txt) के साथ टेक्स्ट अंकित करने के लिए।
Tools	Spelling	मैसेज की स्पेलिंग चेक करने के लिए।
	Request	रिसिप्ट मैसेज का ऐक्नॉलेजमेंट भेजने के लिए रिसिपेंट को यह रीड रिसीप्ट प्रॉम्प्ट सिलेक्ट करने के लिए।
	Select	रिसिपेंट को डेस्टीनेशन एड्रेस सिलेक्ट करने के लिए।
	Address Book	एड्रेस बुक दर्शाने के लिए।
	Encryption	यह मैसेज को इन्क्रिप्ट कर भेजने के लिए इनेबल करता है। (ऐच्छिक फीचर)
	Set Priority	मैसेज की प्रायोरिटी चुनने के लिए। जैसे – इमरजेंसी, ओ.पी. इमिडियेट, प्रायोरिटी व रूटीन।

क्रियेट मैसेज विंडो का टूल बार :



चित्र-23

- (1) सेंड : मैसेज भेजने के लिए।
- (2) सेंड टाइम्ड : मैसेज शेड्यूल टाइम पर भेजने के लिए।
- (3) स्पेलिंग : मैसेज में स्पेलिंग चेक करने के लिए।
- (4) अटैच : मैसेज के साथ एक से अधिक फाइल अटैच करने के लिए।

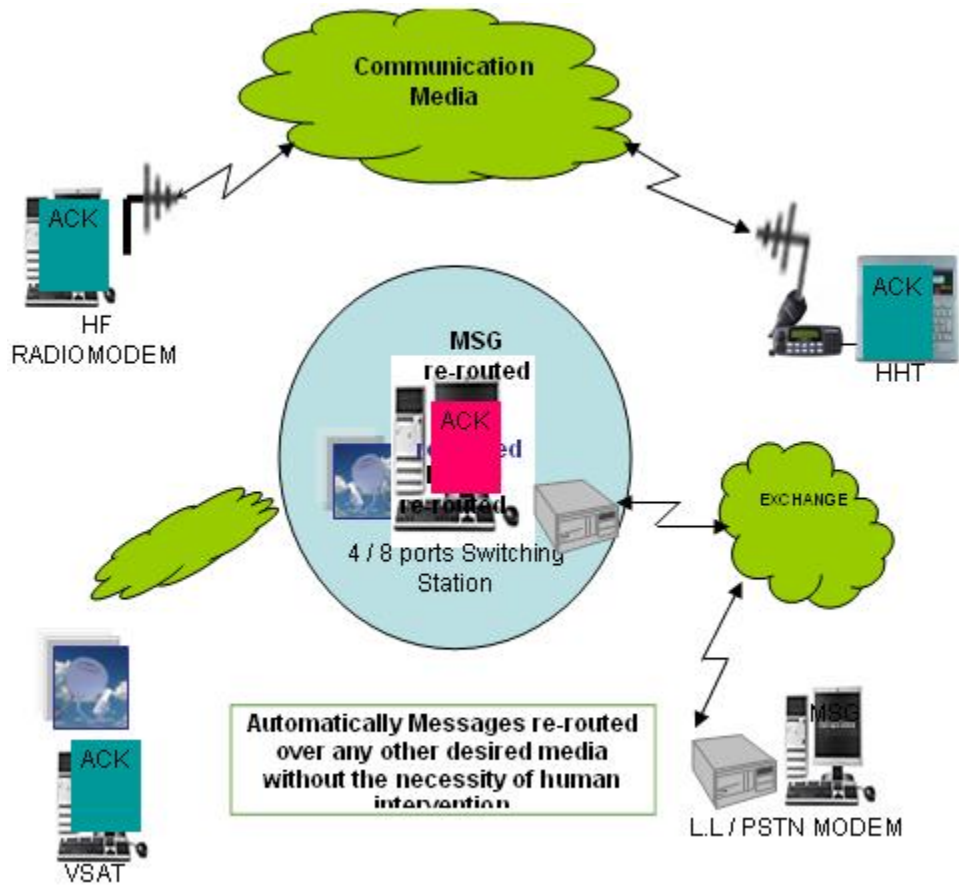
(5) प्रायोरिटी : मैसेज की प्रायोरिटी चुनने के लिए।

प्रायोरिटी	प्रायोरिटी इंडीकेटर	रंग
रूटीन	Q6	ग्रे
प्रायोरिटी	Q7	नीला
ओ.पी. इमिडियेट	Q8	हरा
पलेष इमरजेंसी	Q9	लाल

(6) इन्क्रिप्ट : यह मैसेज को इन्क्रिप्ट कर भेजने के लिए है।

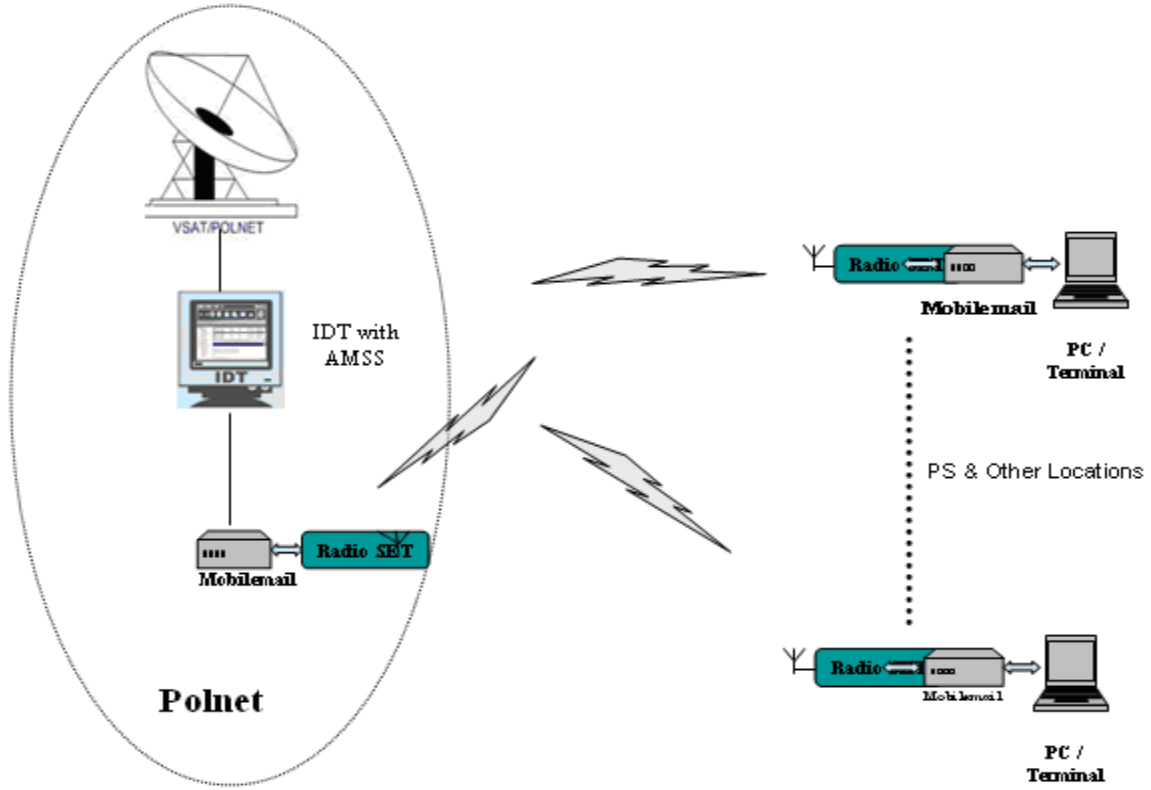
(7) रिसीव ऐकनॉलेजमेंट : इस ऑप्शन के सिलेक्ट करने पर यह रिसिपेन्ट (प्राप्तकर्ता) से तत्काल रीड रिसीप्ट के लिए है।

(8) प्लेन टेक्स्ट : यह बटन रिच टेक्स्ट फॉरमेट मैसेज या हिन्दी मैसेज के लिए है।



चित्र-24

एच.एफ. / व्ही.एच.एफ. / यू.एच.एफ. / पोलनेट का एकीकरण

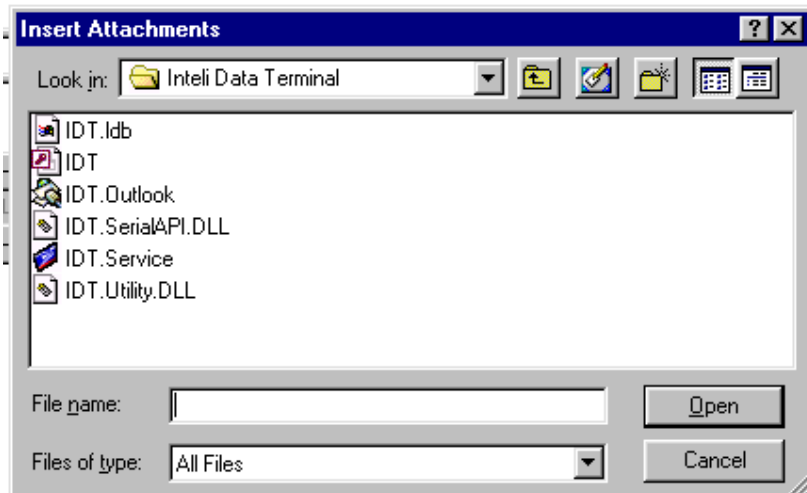


चित्र-25

अटैचमेंट भेजना : आई.डी.टी. आउटलुक सॉफ्टवेयर बाईनरी (दोहरी) फाईल अटैचमेंट को सपोर्ट करता है। छोटी फाईल मैसेज के साथ ही अटैच कर भेजी जा सकती है।

- (1) आई.डी.टी. आउटलुक मेन विंडो के क्रियेट मैसेज बटन पर क्लिक करिए।
- (2) यह चित्रानुसार नई विंडो खोलता है।
- (3) चित्रानुसार टूल बार से अटैच बटन पर क्लिक करिए।
- (4) यह चित्रानुसार नई विंडो खोलता है, यहाँ से फाईल सिलेक्ट कर ओपन बटन पर क्लिक करते है।
- (5) इस तरह मैसेज के साथ फाईल अटैच कर भेजी जाती है। इसी प्रकार एक से अधिक फाईल भी अटैच कर भेज सकते है।

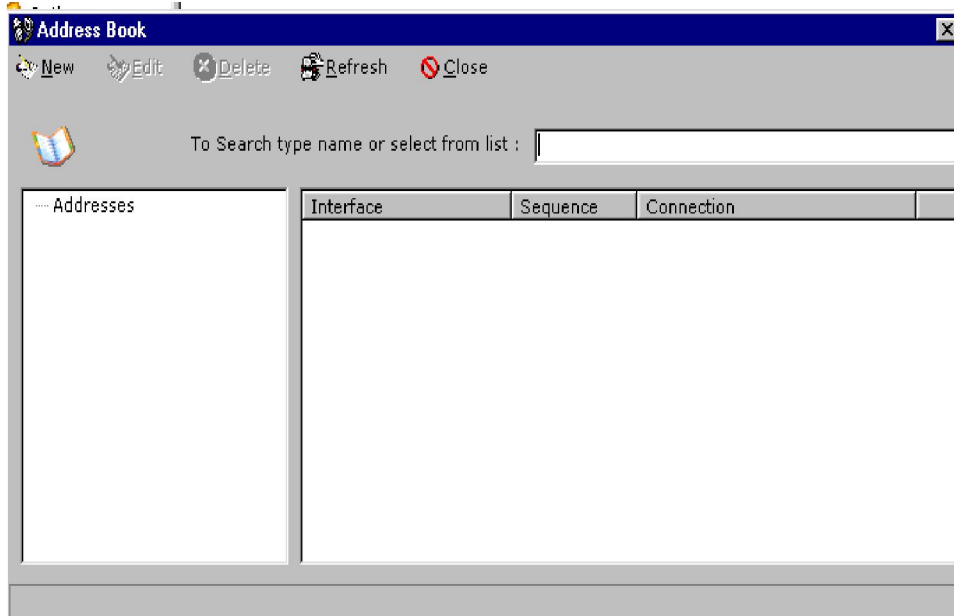
चित्र-26



एड्रेस बुक कॉन्फिगुरेशन : एड्रेस बुक स्टेशनों की सूची व उनके कॉल साईन स्टोर करता है। वह यह भी निर्धारित करता है कि किस माध्यम से ट्रॉसमिषन होगा। हम इंटरफेस की प्राथमिकता भी सेट कर सकते हैं कि किसके द्वारा पहले मैसेज ट्रॉसमिट हो। पहला माध्यम डाउन अथवा फेल होने पर मैसेज अपने आप अगली प्राथमिकता के इंटरफेस को सिलेक्ट करता है।

एड्रेस बुक के कॉन्फिगुरेशन के लिए निम्न बिंदुओं का अनुसरण करते हैं :

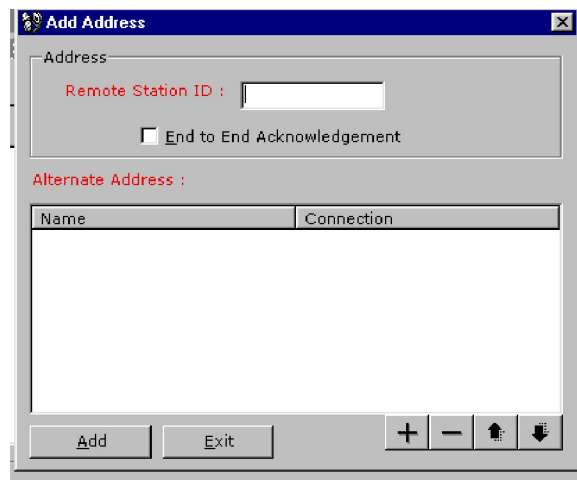
(1) मुख्य आई.डी.टी. आउटलुक विंडो में एड्रेस बटन पर क्लिक करते हैं। इससे चित्रानुसार एड्रेस बुक विंडो खुलती है।



चित्र-27

(2) नया एड्रेस/स्टेशन जोड़ने के लिए चित्रानुसार न्यू बटन पर क्लिक करेंगे।

(3) चित्रानुसार ADD ADDRESS विंडो खोलेगा।



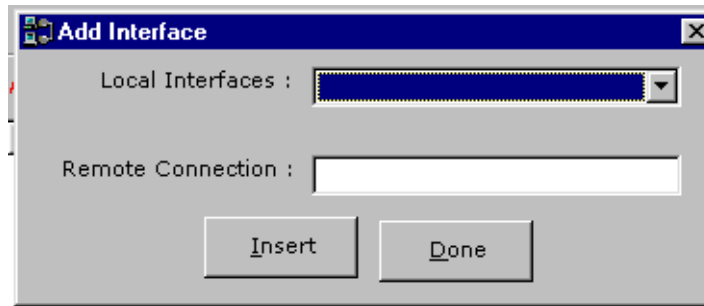
चित्र-28

नोट : स्विचड मैसेज का ऐकनॉलेजमेंट प्राप्त करने के लिए ऐंड-टू-ऐंड ऐकनॉलेजमेंट चेक करते हैं।

(4) रिमोट स्टेशन आई.डी. टेक्स्ट बॉक्स में स्टेशन का नाम लिखेंगे।

(5) इंटरफेस का प्रकार सिलेक्ट करने के लिए + बटन पर क्लिक करेंगे (इंटरफेस को हटाने के लिए – बटन पर क्लिक करेंगे)।

इससे शीघ्र ही चित्रानुसार एक नई विंडो खुलेगी।



चित्र-29

(6) एड इंटरफेस विंडो के ड्रॉप-डाउन मीनू से लोकल इंटरफेस का प्रकार सिलेक्ट करेंगे और रिमोट कनेक्शन टेक्स्ट बॉक्स में रिमोट स्टेशन का कॉल साईन इंटर करेंगे।

(7) इसे सेव करने के लिए इंसर्ट बटन पर क्लिक करेंगे।

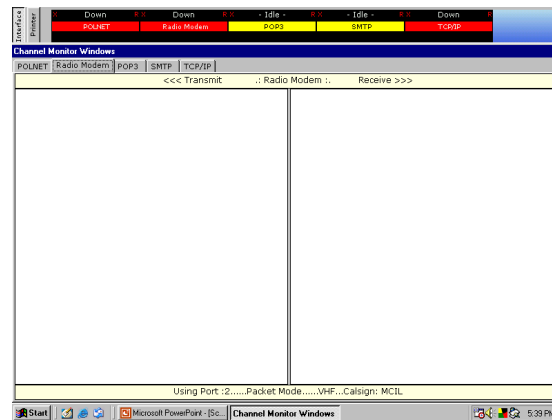
(8) इसी प्रकार उसी स्टेशन में अन्य इंटरफेसों को जोड़ने के लिए उपरोक्त बिंदु क्रमांक 5 से 7 का अनुसरण करेंगे और उसके बाद उन बटन पर क्लिक करेंगे।

(9) अब चित्रानुसार एड बटन पर क्लिक करेंगे। यह एड्रेस बुक में स्टेशन को जोड़ेगा।

(10) इसी प्रकार अन्य स्टेशनों को जोड़ने के लिए उपरोक्त बिंदु क्रमांक 4 से 8 का अनुसरण करेंगे।

नोट :- किसी एक निश्चित स्टेशन के इंटरफेस की प्राथमिकता बदलने के लिए चित्रानुसार अप /डाउन बटन पर क्लिक करेंगे।

मॉनीटरिंग ट्रॉफिक : किसी भी इंटरफेस का ट्रॉफिक, ट्रॉफिक विंडो से देखा जा सकता है। ट्रॉफिक विंडो को चित्रानुसार चैनल स्टेटस बार के नीले भाग पर क्लिक कर कहीं भी ले जा सकते हैं। अलग-अलग इंटरफेस का ट्रॉफिक अलग-अलग टेब्स पर क्लिक कर देखा जा सकता है।



चित्र-30

चैट मोड में जाना :

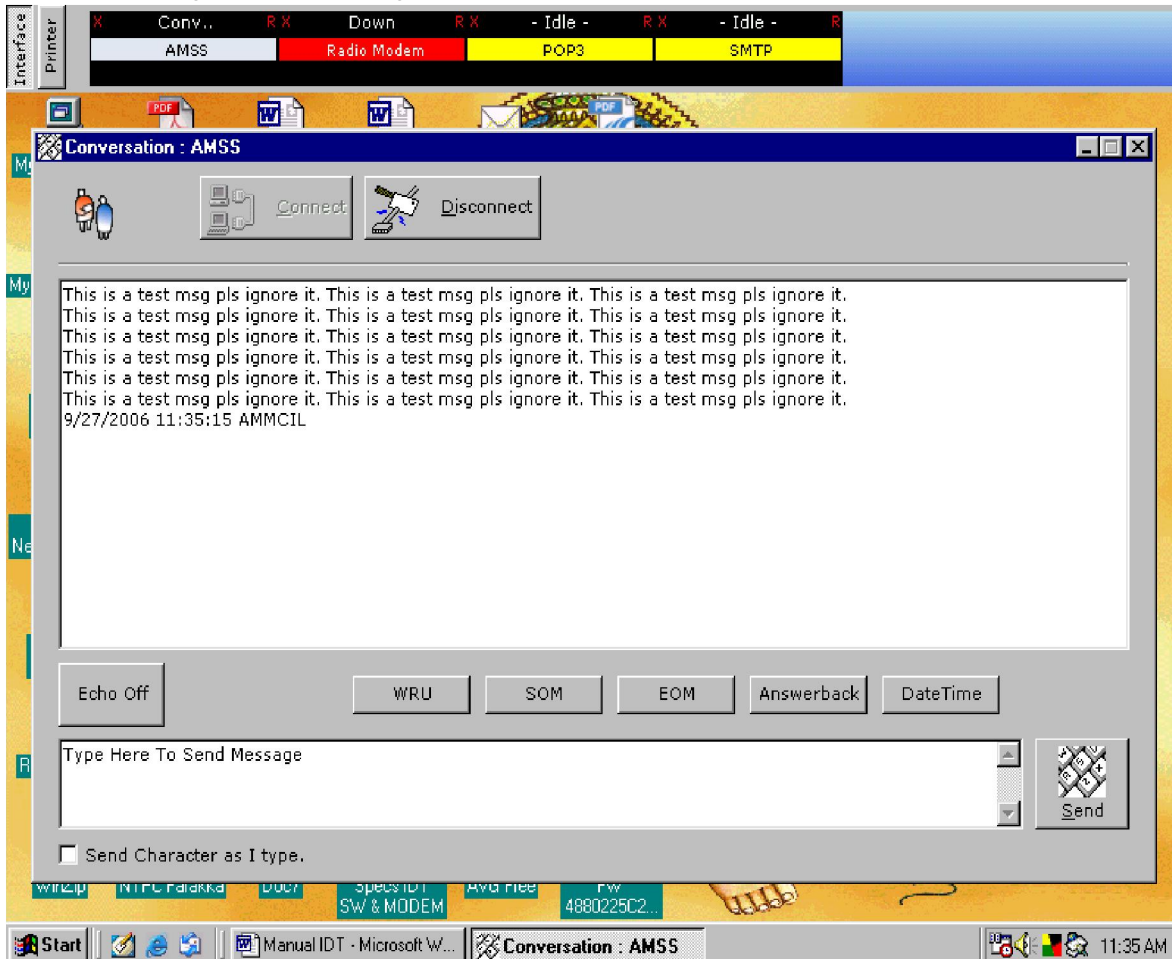
चैट मोड दो स्टेशनों के बीच वन-टू-वन कम्यूनिकेशन की अनुमति देता है। चैट मोड में जाने के लिए निम्न बिंदुओं का अनुसरण कीजिये।

- (1) टास्क बार के दाहिने तरफ आई.डी.टी. सर्विस आईकॉन पर राईट क्लिक कीजिये।
- (2) चित्रानुसार क्लिक कर इंटरफेस सिलेक्ट कीजिये।



चित्र-31

- (3) इससे चित्रानुसार चैट विंडो खुलेगी।



चित्र-32

- (4) कनेक्ट बटन पर क्लिक कीजिए। यह शीघ्र ही रिमोट स्टेशन का कॉल साईन इंटर करता है।
- (5) अब चित्रानुसार टेक्स्ट बॉक्स में मैसेज टाइप कीजिए और सेंड बटन पर क्लिक कीजिए।

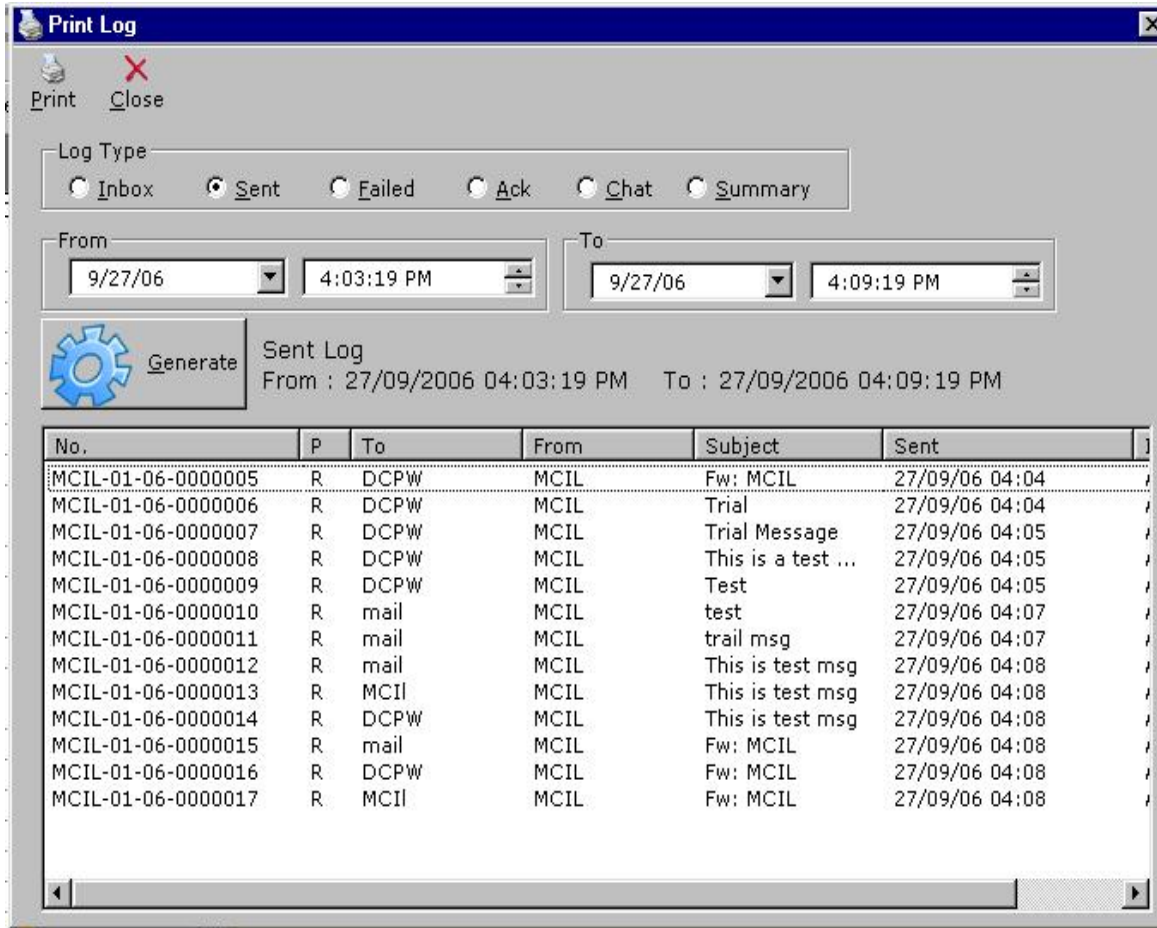
(6) जब बातचीत पूर्ण हो जाये डिस्कनेक्ट बटन पर क्लिक कीजिए।

नोट :- जब चैट मोड में कनेक्ट हो, मॉडेम का चैनल स्टेटस Conv. को दर्शाता है। तब व्हा आर यू स्टेटस चैक करने के लिए WRU पर क्लिक कीजिए SOM मैसेज की शुरुआत में जायेगा (ZCZC), EOM मैसेज के अंत में जायेगा (ZCZC), Answerback रिमोट स्टेशन से वापस उत्तर लेता है, Date Time वर्तमान दिन व समय भेजता है।

लॉग जनरेशन :

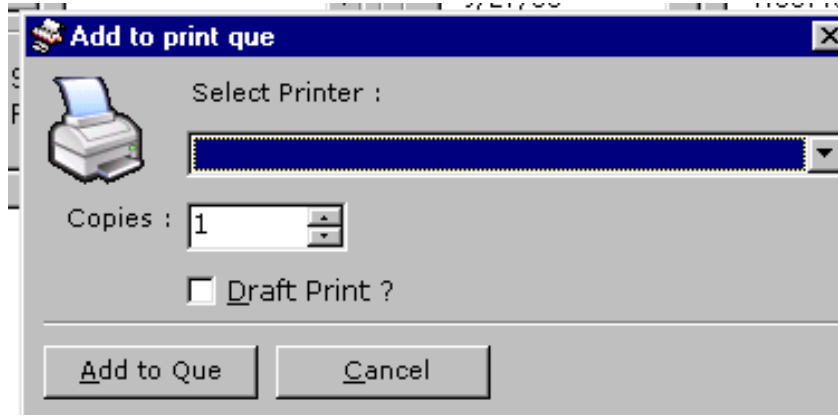
आई.डी.टी. साफ्टवेयर सभी आवश्यक जानकारी जैसे – मैसेज आई.डी., टू, फ्रॉम, सब्जेक्ट, सेंट टाइम एंड डेट, इंटरफेस और प्रायोरिटी ऑफ मैसेज देने के लिए सभी सेंट/रिसीव/फेल/चैट/एक्नॉलेजमेंट मैसेजों का अलग-अलग लॉग स्टोर करता है।

- लॉग प्रिंट करने के लिए निम्न बिंदुओं का अनुसरण कीजिये (उदाहरण : सेंट मैसेजों का लॉग) :**
- (1) आई.डी.टी. आउटलुक विंडो के मैन मीनू पर प्रिंट बटन पर क्लिक करें।
 - (2) अब प्रिंट सब मीनू से लॉग बटन पर क्लिक करें। यह चित्रानुसार प्रिंट लॉग विंडो को खोलेगा।
 - (3) इच्छित रेडियो बटन पर क्लिक करके लॉग टाइप सिलेक्ट करें।



चित्र-33

- (4) अब वह दिन व समय सिलेक्ट करें जिसके लॉग की आपको आवश्यकता है।
- (5) अब जनरेट बटन पर क्लिक करें। यह दी गई कालावधि का लॉग दर्शाता है।
- (6) अब चित्रानुसार मीनू मे जाकर प्रिंट पर क्लिक करें।
- (7) यह चित्रानुसार नई एड टू प्रिंट क्यू विंडो खोलता है।



चित्र-34

- (8) ड्रॉप-डाउन मीनू से प्रिंटर सिलेक्ट करें।
- (9) प्रतियों की संख्या सिलेक्ट करें।
- (10) ड्रॉफ्ट प्रिंट बॉक्स पर टिक करें यदि आप ड्रॉफ्ट क्वालिटी प्रिंट अथवा डॉट मैट्रिक्स प्रिंटर से प्रिंट लेते हैं। अन्यथा इस बिन्दू को छोड़ दें।
- (11) अब एड टू क्यू बटन पर लॉग फाईल को प्रिंट करने के लिए क्लिक करें।

===== 000 =====

लेखक – नि. रे. मनीष रंगारी
 बिषय सामग्री का संदर्भ –
 1.मैनुअल – आई.डी.टी. सिस्टम